

Instructies voor het toedienen van Fragmin®

Inhoudsopgave

Klik op het onderwerp om verder te lezen.

Wat is trombose?	1
Het toedienen van Fragmin®	1
Tips	2
Wanneer moet ik contact opnemen met mijn behandelend specialist of huisarts?	3
Tot slot	3
Belangrijke telefoonnummers	3

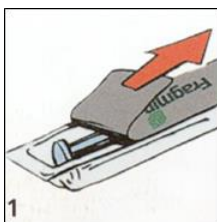
U bent in het ETZ (Elisabeth-TweeSteden Ziekenhuis) opgenomen en u krijgt tijdens uw opname op de afdeling instructies over het zelf toedienen van Fragmin® injecties. In deze folder wordt u, naast de mondelinge instructies, uitgelegd hoe dit middel moet worden toegediend.

Wat is trombose?

Het menselijk lichaam is van nature in staat om bloed te stollen. Dit is goed zichtbaar bij een wondje. Eerst stroomt bloed uit het wondje, maar al snel zorgt het lichaam ervoor dat het bloed stolt. Bij trombose is er sprake van te veel stolling, waardoor een stolsel (een bloedpropje) ontstaat. Door dit stolsel kan een bloedvat gedeeltelijk of helemaal verstopt raken. Trombose kan in principe in elk bloedvat optreden.

Als een arts trombose constateert, schrijft hij bloedverdünnende middelen, zoals Fragmin®, voor. Het is van belang dat dit middel volgens voorschrift wordt toegediend.

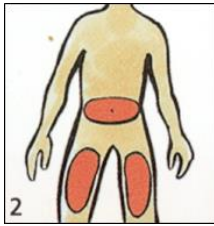
Het toedienen van Fragmin®



Trek door middel van het lipje het afdekpapier van de strip. Neem de injectiespuit uit de strip. Pak het naaldafdekdopje vast en trek het in één beweging naar boven los. Als er een druppel aan de naald blijft zitten, schud die er dan af.



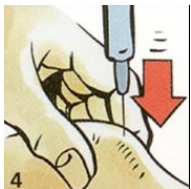
Als uw spuitje is uitgerust met het 'needle-trap' veiligheidssysteem moet u deze vooraf aan het toedienen eerst voorzichtig afbuigen van het naaldje.



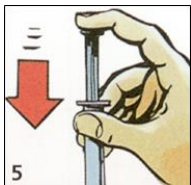
De plaats waar u de vloeistof onder de huid kunt spuiten, is de voor- of zijkant van uw buik of uw bovenbeen. Spuit niet in de buurt van een wond of litteken. De luchtbel in de spuit kan geen kwaad. Probeer deze niet te verwijderen; de luchtbel zorgt dat alle vloeistof wordt geïnjecteerd.



Pak een flinke huidplooi tussen duim en wijsvinger. De huid hoeft niet schoongemaakt te worden.



Breng de naald loodrecht in de huidplooi.



Door de spuit tussen duim en middelvinger te houden, kunt u met de wijsvinger de vloeistof langzaam inspuiten. Blijf de huidplooi tijdens het inspuiten vasthouden. **Niet** opzuigen!

Nadat u de vloeistof heeft ingespoten, kunt u de naald verwijderen en de huidplooi loslaten. **Niet** nawrijven!



Als veiligheidssysteem buigt u het naaldje na de injectie vast in de 'needle-trap'. U kunt hiervoor het beste een stabiele ondergrond gebruiken, zoals een tafel. Gebruik nooit uw hand om de 'needle-trap' naar het naaldje te buigen!

Tips

- Het is verstandig de injectie steeds op hetzelfde tijdstip te zetten.
- Het is handig om in een schema bij te houden, wanneer u heeft geprikt.
- De plaats van de injectie kan een beetje bloeden. Druk dan enige minuten op deze plek met

- de vingers of plak er een pleister op.
- Als u de injectie vergeten bent, kunt hem binnen vier uur alsnog toedienen, hierna kunt u het beste contact opnemen met uw huisarts.
 - Berg het gebruikte spuitje op in een naaldenbeker of een afsluitbaar potje (bijvoorbeeld een lege jampot) om te voorkomen dat u zich aan de gebruikte spuit prikt.
 - Door de gemakkelijke manier van injecteren en de kant en klaar spuit is het goed mogelijk om Fragmin® bij u zelf toe te dienen. Ook kunt u dit laten doen door iemand in uw directe omgeving. Als het spuiten niet lukt, bestaat er altijd de mogelijkheid dat een verpleegkundige van de thuiszorg de injectie komt geven.

Wanneer moet ik contact opnemen met mijn specialist of huisarts?

In de volgende gevallen moet u contact opnemen met uw behandelend specialist of huisarts:

- als klachten verergeren tijdens de behandeling;
- als u last krijgt van jeuk en/of huiduitslag;
- als u kortademig wordt;
- als u donkere urine heeft;
- als u last krijgt van neusbloedingen.

Tot slot

Als u na het lezen van deze folder nog vragen heeft, dan kunt u die stellen aan uw behandeld arts of aan de verpleegkundigen. Ook kunt u met vragen terecht bij uw huisarts, hij wordt van uw behandeling op de hoogte gesteld.

Belangrijke telefoonnummers

ETZ (Elisabeth-TweeSteden Ziekenhuis):

(013) 221 00 00

Algemeen, 43_395 01-19

Copyright® ETZ
Afdeling Communicatie

Aan deze uitgave kunnen geen rechten worden ontleend.